



Российская Федерация
Курганская область
Каргапольская районная Дума

РЕШЕНИЕ

от 10.03.2022 г. №152
р.п. Каргаполье

О внесении изменений в решение Каргапольской районной Думы от 30.10.2012 г. № 228 «Об утверждении Правил землепользования и застройки муниципального образования рабочий поселок Каргаполье Каргапольского района Курганской области»

В соответствии с Градостроительным кодексом Российской Федерации, Федеральным законом от 06.10.2003 г. № 131-ФЗ «Об общих принципах организации местного самоуправления в Российской Федерации», Уставом Каргапольского района Курганской области, в целях обеспечения устойчивого развития территории и благоприятных условий жизнедеятельности населения Каргапольского района, приведения Правил землепользования и застройки муниципального образования рабочий поселок Каргаполье Каргапольского района Курганской области с действующим законодательством, Каргапольская районная Дума РЕШИЛА:

1. Пункт 1 статьи 38 Часть III «Градостроительные регламенты» приложения к решению Каргапольской районной Думы от 30.10.2012 г. № 228 «Об утверждении Правил землепользования и застройки муниципального образования рабочий поселок Каргаполье Каргапольского района Курганской области» дополнить словами: «Согласно государственному контракту № 084350000221004982-ГК были внесены изменения в части отображения зон затопления подтопления на основании Постановления Администрации Каргапольского района от 09.11.2021 г. № 814 «О подготовке проекта внесения изменений в правила землепользования и застройки муниципального образования рабочий поселок Каргаполье Каргапольского района Курганской области».

2. Абзац «Основные виды разрешенного использования» пункта 1. Зона размещения объектов общественного, делового и коммунально-бытового назначения ОД 1 статьи 38.2 «Градостроительные регламенты. Общественно-деловые зоны» Части III «Градостроительные регламенты» дополнить следующим новым видом разрешенного использования: «4.0 – Предпринимательство» с предельными (минимальными и (или) максимальными) размерами земельных участков и предельные параметры разрешенного строительства, реконструкции объектов капитального строительства, согласно приложению 1 к настоящему решению.

3. Карту градостроительного зонирования территории муниципального образования рабочий поселок Каргаполье Каргапольского района Курганской области, применительно к населенным пунктам р.п. Каргаполье, д. Храмова, д. Шабарчина М 1:5000 утвердить в новой редакции согласно приложению 2 к настоящему решению.

4. Карту градостроительного зонирования территории муниципального образования рабочий поселок Каргаполье Каргапольского района Курганской области, применительно к населенным пунктам д. Мишагина, д. Нечунаева, д. Ташкова М 1:5000 утвердить в новой редакции согласно приложению 3 к настоящему решению.

5. Опубликовать настоящее решение в сети «Интернет» на официальном сайте Каргапольского района и Федеральной Государственной информационной системе территориального планирования (ФГИС ТП).

6. Контроль за исполнением настоящего решения возложить на первого заместителя Главы Каргапольского района по строительству, ЖКХ, промышленности, транспорту, связи, сельскому и лесному хозяйству Новосёлова С.Л.

Председатель
Каргапольской районной Думы

Е.Е. Ленков

Глава Каргапольского района

С.Н. Князев

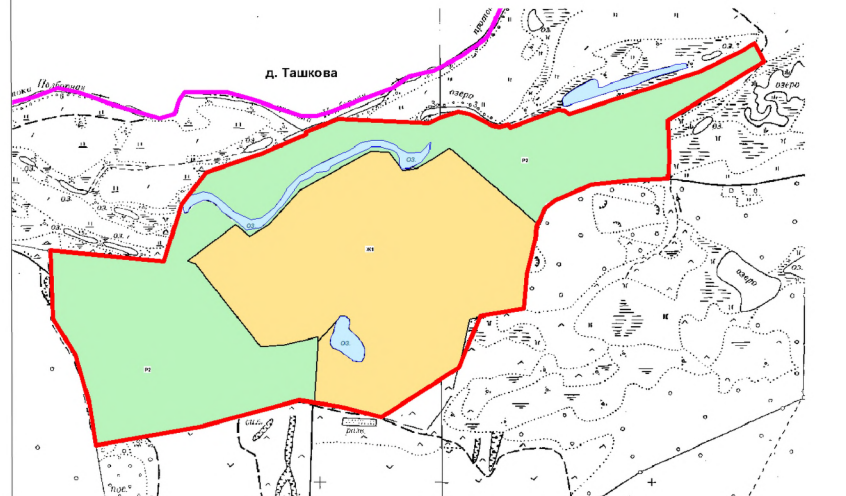
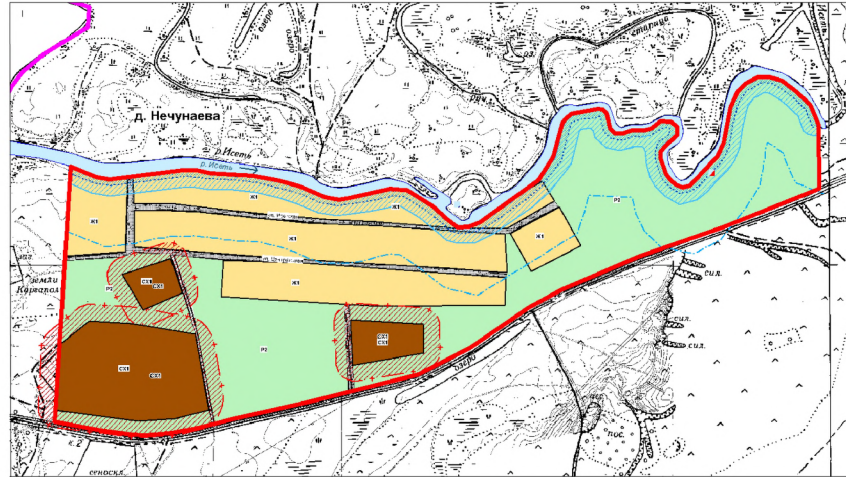
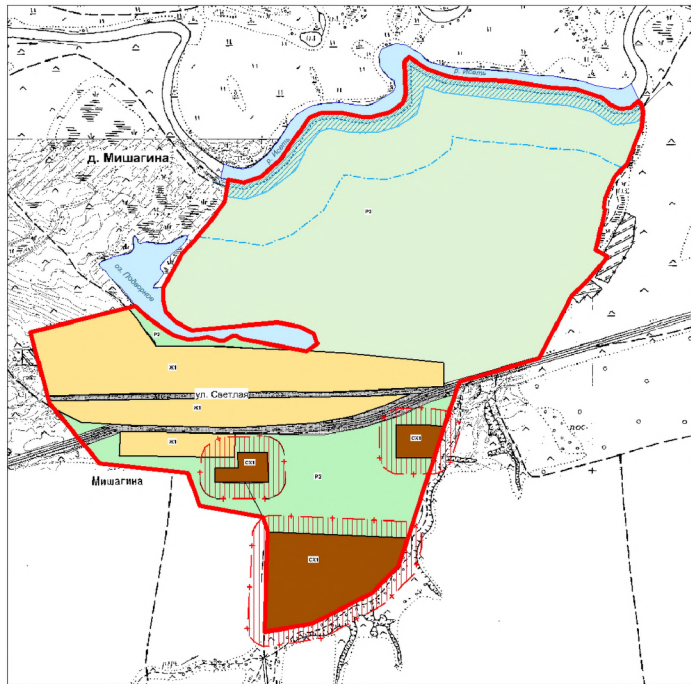
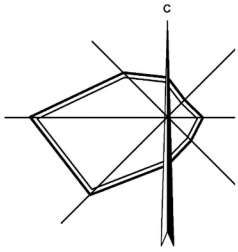
Приложение 1 к решению Каргапольской районной Думы от 10.03.2022 г. № 152 «О внесении изменений в решение Каргапольской районной Думы от 30.10.2012 г. № 228 «Об утверждении Правил землепользования и застройки муниципального образования рабочий поселок Каргаполье Каргапольского района Курганской области»

4.0 – Предпринимательство

Предельные (минимальные и (или) максимальные) размеры земельных участков и предельные параметры разрешенного строительства, реконструкции объектов капитального строительства для кода «4.0 – Предпринимательство»

№	Наименование параметра	Показатель
1.	Предельные (минимальные и (или) максимальные) размеры земельных участков, в том числе их площадь:	
	- максимальная площадь земельного участка	не подлежит установлению (НПУ)
	- минимальная площадь земельного участка	не подлежит установлению (НПУ)
2.	Предельное количество этажей	не подлежит установлению (НПУ)
3.	Предельная высота зданий, строений сооружений	не подлежит установлению (НПУ)
4.	Минимальные отступы от границ земельных участков в целях определения мест допустимого размещения зданий, строений, сооружений, за пределами которых запрещено строительство зданий, строений, сооружений	не подлежит установлению (НПУ)
5.	Максимальный процент застройки в границах земельного участка, определяемый как отношение суммарной площади земельного участка, которая может быть застроена, ко всей площади земельного участка	не подлежит установлению (НПУ)
6.	Предельная минимальная ширина земельного участка по фронту улиц, проездов	не подлежит установлению (НПУ)
7.	Предельная максимальная ширина земельного участка	не подлежит установлению (НПУ)
8.	Предельная минимальная длина земельного участка	не подлежит установлению (НПУ)
9.	Предельная максимальная длина земельного участка	не подлежит установлению (НПУ)

Статья 41.1 Фрагмент карты градостроительного зонирования территории муниципального образования рабочего поселка Карагалье применительно к населенным пунктам д. Мишагина, д. Нечунаева, д. Ташкова М 1:7000



- УСЛОВНЫЕ ОБОЗНАЧЕНИЯ**
- Границы административно-территориального деления**
- Граница муниципального образования
 - Граница населенного пункта
- ТЕРРИТОРИАЛЬНЫЕ ЗОНЫ**
- Жилые зоны**
- Ж1 - зона застройки индивидуальными и блокированными жилыми домами до 3-х этажей
 - Ж2 - зона жилой застройки секционного типа до 4-х этажей
- Общественно-деловые зоны**
- ОД - зона размещения объектов общественного, делового и коммунально-бытового назначения
 - ОЗ - зона размещения объектов здравоохранения и социальной защиты населения
 - ОС - зона размещения объектов физкультуры и массового спорта
- Производственные зоны**
- П1 - зона существующих производственных предприятий, требующих реконструкции в соответствии с требованиями СанПиН 2.2.102.11.1200-03 (исключая по условиям возможности организации ориентировочной СЗ)
 - П2 - зона предпринимательской активности
 - П3 - зона существующих предприятий по хранению и обслуживанию транспорта требующих реконструкции в соответствии с требованиями СанПиН 2.2.102.11.1200-03 (исключая по условиям возможности организации ориентировочной СЗ)
 - П4 - зона существующих предприятий по хранению и обслуживанию транспорта соответствующих СанПиН 2.2.102.11.1200-03 (исключая по условиям возможности организации ориентировочной СЗ)
 - П5 - зона существующих коммунально-сервисных объектов требующих реконструкции в соответствии с требованиями СанПиН 2.2.102.11.1200-03 (исключая по условиям возможности организации ориентировочной СЗ)
 - П6 - зона существующих коммунально-сервисных объектов соответствующих СанПиН 2.2.102.11.1200-03 (исключая по условиям возможности организации ориентировочной СЗ)
- Зоны объектов инженерной инфраструктуры**
- И1 - зона объектов водоснабжения
 - И2 - зона объектов водоотведения
 - И3 - зона объектов электроснабжения
 - И4 - зона объектов теплоснабжения
- Зоны рекреационного назначения**
- Р1 - зона рекреационно-ландшафтных территорий
 - Р2 - зона естественного природного ландшафта
 - Р3 - зона открытых спортивных сооружений
- Зоны сельскохозяйственного использования**
- С1 - зона сельскохозяйственных предприятий
 - С2 - зона предприятий по обслуживанию сельскохозяйственной техники
 - С3 - зона сельскохозяйственного использования
- Зоны специального назначения**
- С4 - кладбище
- Зоны с особыми условиями использования территории**
- Зоны охраны водных объектов**
- В1 - береговая полоса
 - В2 - прибрежная защитная полоса
 - В3 - водоохранный зона, совмещенная с рыбоохраной
- Территории общего пользования, на которые регламенты не распространяются**
- Т1 - территории объектов культурного наследия
 - Т2 - территории общего пользования - территории улиц, дорог, площадей
 - Т3 - территории участков предоставленных для добычи полезных ископаемых
 - Т4 - полосы отвода железных дорог
- Санитарно-защитные зоны**
- СЗ1 - ориентировочная санитарно-защитная зона железной дороги
 - СЗ2 - ориентировочная санитарно-защитная зона предприятий

Разработчик
 Отдел архитектуры и градостроительства Администрации Карагальского района
 Руководитель: Д.Г. Колесников
 Ведущий специалист: И.С. Мальцев